

Bulletin Municipal d'Information

La Baume Cornillane



N° 61 – Janvier 2020

toustocks



**Vêtements et
accessoires de ski
de grandes marques
Homme Femme
Enfant**

TRESPASS

GIRO

PROTEST

680

KHW

DARE 2B

MOSHIKI

ISBJÖRN 

BERG
ULTIMOZ

ZANIER
CLUBS

**TOUS NOS ARTICLES
DE MARQUES
VENDUS A
-50%**

MINIMUM DU PRIX PUBLIC

toustocks

369, Avenue Victor Hugo - 26000 VALENCE

Ouverture le lundi de 14h à 19h et du mardi au
samedi de 9h30 à 12h30 et de 14h à 19h



Pour ne rien manquer de nos arrivages, inscrivez-vous
à notre NEWSLETTER sur www.toustocks.fr



Photos non contractuelles / Dans la limite des stocks disponibles

Sommaire

- En page 3 *Invitation à la cérémonie des vœux*
- En page 4 *Edito, le mot du maire*
- En page 5 *Compte-rendu des comptes-rendus*
- En page 8 *Les Journées Européennes du Patrimoine*
- En page 10 *Informations communales*
- ✓ *Création de trois sentiers pédagogiques*
 - ✓ *Elections municipales 2020*
 - ✓ *Rencontre des bureaux du Comité de Jumelage*
 - ✓ *Travaux de l'école Catherine de Cornillan*
- En page 16 *Episode neigeux*
- En page 18 *Du côté de l'école d'Ourches*
- En page 20 *Du côté de l'école de La Baume*
- En page 22 *L'Amicale Laïque*
- En page 25 *Le comité de jumelage*
- En page 26 *L'Association des Parents d'Elèves*
- En page 28 *Informations pratiques et diverses*
- En page 32 *Informations de l'AGGLO*
- En page 33 *Calendrier des associations*



**Le Maire et les élus souhaitent que l'esprit de Noël
habite vos cœurs et vos foyers
et remercient chaleureusement les annonceurs
présents dans le bulletin.**



Jean-Marc Rouveyre

Ventes et Réparations

Tél : 04 75 59 38 88

Place de la Poste
26120 Montmeyran

**POINT RELAIS (colissimo,
chronopost, ...)
VENTE DE BOUTEILLES DE GAZ
toutes couleurs**

Le Blé A' Doré

AB GRICULTEUR
BOULANGER



VENTE À LA FERME

Nicolas THIBAUD

Les Couriols 26120 MONTMEYRAN

HORAIRES D'OUVERTURE :

Mardi – Jeudi : 11h30 - 13h / 16h - 19h

Mercredi – Vendredi : 8h -13h / 15h - 19h

Samedi : 9h - 12h

jours de cuisson : mardi, jeudi, vendredi

Pensez à réserver la veille au 04 75 59 39 70

ELECTRICITE GENERALE

GUY BOSSAN & FILS

QUARTIER LES MOULINS
26120 LA BAUME CORNILLANE

Tel: 04.75.59.40.36

E-mail: guybossanetfils@live.fr



Ets VALLON
PRÉVOIR et ACCOMPAGNER

Bonne Année 2020

Jean MEURILLON, Maire,
le conseil municipal
vous invitent à
la cérémonie des vœux

Samedi 4 janvier 2020

18h La grande photo des Balmois *

18h 30 Les Vœux du Maire

LA BAUME-CORNILLANE

salle « Marcel Maisonnat »

mail : mairie.labaumecornillane@wanadoo.fr

* Il y a 20 ans vous êtes venus nombreux poser pour la photo du siècle. Celle-ci est accrochée dans la salle du conseil, image de Balmois et Balmoises réunis le temps d'une photo. A l'occasion des Vœux du Maire, nous vous proposons, 20 ans plus tard, de réaliser la grande photo 2020, avec les grands, les aînés, les petits... Le village a changé, des maisons ont poussé, des enfants sont nés, certains nous ont quittés... Une certitude, nous aimons notre village, son environnement et sa convivialité. Alors le samedi 4 janvier à 18h, apportez vos sourires et votre bonne humeur pour la grande photo 2020. Nous vous attendons nombreux !

S'il fallait qualifier l'année 2019, je serai tenté d'employer le terme de « particulièrement animée ».

Il y a seulement quelques semaines, notre région a été durement éprouvée par un aléa climatique rare avec une neige lourde et abondante qui a été à l'origine de nombreux désagréments et dégâts. Notre commune n'a pas échappé à ce phénomène et nous avons tous, à des degrés divers, été confrontés à une coupure d'électricité qui a pu durer, pour certains, jusqu'à huit jours, ainsi qu'à une absence de réseau téléphonique. A cette occasion, les Balmois se sont sentis solidaires et n'ont pas hésité à apporter leur aide afin de rendre circulables nos voiries ou pour aider des voisins en difficulté. Cette solidarité spontanée était la bienvenue car cet épisode difficile a révélé bien des carences dans les moyens de communication, y compris au niveau des communes pour qui il était difficile, voire impossible, de joindre un responsable d'ENEDIS, afin d'avoir des informations fiables sur l'évolution possible de la situation.

Un grand merci à tous les balmois qui se sont engagés afin de rendre la situation supportable à nos concitoyens les plus défavorisés. Cela témoigne de la richesse des liens qui se tissent dans un petit village, cherchant à privilégier l'esprit communautaire indispensable à la ruralité que nous voulons préserver.

Ce deuxième semestre a aussi vu la concrétisation de chantiers qui étaient engagés depuis longtemps :

- La rénovation du logement communal (ancien gîte) où un chantier portant sur l'isolation et l'embellissement des locaux, a permis de remettre le logement en location, depuis cet automne.
- La rénovation de l'école : agrandissement de la classe, création d'une salle de restauration, d'une cuisine fonctionnelle avec ses annexes réglementaires. Ce chantier, préparé depuis longtemps devait se réaliser sur la période des vacances scolaires. Nous y sommes arrivés grâce à la bonne volonté de tous et en utilisant la salle des fêtes durant quelques semaines, en substitution de l'école. Ce chantier a été l'occasion d'une mobilisation des parents d'élèves, des élus, des enseignants et du personnel communal pour effectuer les déménagements inhérents aux travaux. Encore un grand bravo pour cette belle démonstration de solidarité.
- La commission extra-municipale a commencé à réfléchir au futur grand chantier du village : l'aménagement du dernier terrain constructible au centre du village, qui devrait permettre la création sur les 7/ 8 ans à venir de 17 logements. Une belle perspective pour l'évolution, maîtrisée, du village.

Comme chaque année, ce semestre a été marqué par des animations diverses, qui se pérennisent et montrent ainsi la vitalité du village : le 6^{ème} salon du livre, la soirée cabaret, la comédie de Valence ou le festival d'un jour, le trail de la Raye organisé le 1^{er} novembre par le VALENCE TRIATHLON, et le trail de la Pangée, organisé le 11 novembre par VALENCE SPORT ORIENTATION, à Mazouyer ; la soirée beaujolais, le téléthon, les activités gym, ping-pong, théâtre ou randonnée organisées par l'amicale laïque ; le loto des écoles et la journée brocante organisés par l'association des parents d'élèves.

Cet édito est le dernier qu'il m'est permis d'écrire, car en mars une nouvelle équipe municipale prendra en charge la destinée de la commune. En effet, j'ai souhaité, pour des raisons personnelles, ne pas solliciter un nouveau mandat. Je me sens donc libre pour exprimer tout le plaisir que j'ai ressenti à votre contact, à exercer ce mandat de maire, de mener, en fonction de ma sensibilité, de ma personnalité, la conduite de l'équipe municipale. Je vous remercie d'avoir bien voulu me confier cette mission que j'abandonne avec regret. Après une période où l'échelon communal n'apparaissait plus nécessaire, aux yeux des grands stratèges de l'Etat, il s'avère désormais que le maire et son équipe municipale sont les meilleurs maillons entre le peuple et l'Etat, leur proximité avec le terrain a démontré qu'ils étaient indispensables dans un monde qui a tendance à se déshumaniser.

Je souhaite un très bel avenir à notre village, qu'il puisse s'épanouir à l'ombre du donjon, en offrant à tous les plaisirs d'une nature calme et apaisée.

L'équipe municipale se joint à moi pour vous souhaiter de bonnes fêtes de fin d'année et vous présenter nos meilleurs vœux de santé, joie et paix pour 2020. Rendez-vous le 4 janvier pour la cérémonie des vœux, l'occasion aussi de refaire une photo des Balmois présents, comme cela avait été fait il y a tout juste 20 ans.

VIE MUNICIPALE

LOCAL DE L'ACCA (chasseurs)

Suite à l'acquisition du terrain par la mairie pour la construction du local par les chasseurs, une convention de mise à disposition du terrain pour une durée de 25 ans a été signée avec l' ACCA de la BAUME CORNILLANE.

ASSOCIATION COMMUNES FORESTIERES

La commune a renouvelé son adhésion à cette association.

SDED (Syndicat Départemental d'Energie de la Drôme)

Suite à l'actualisation des statuts du syndicat, le conseil municipal de LA BAUME a adopté les nouveaux statuts du SDED à l'unanimité.

FIBRE OPTIQUE

Dans le cadre du plan de déploiement de la fibre optique, une armoire de distribution sera installée au centre du village en 2020. Mais La fibre ne sera fonctionnelle dans notre village qu'à partir de 2022.

MANIFESTATIONS DIVERSES

SALON DU LIVRE

Un succès grandissant pour le désormais très apprécié salon du livre qui s'est déroulé le week-end des 5 et 6 octobre sur le thème du « Frisson ». Ce projet est mis en œuvre par l'Amicale Laïque depuis 6 ans, sur une idée originale de Brigitte THIVOLLE ; et permet des rencontres littéraires autour d'auteurs, d'illustrateurs, d'artistes et d'ouvrages avec la participation active des enfants des écoles.

JOURNEES DU PATRIMOINE

Une centaine de personnes a choisi le village de LA BAUME, Les 21 et 22 septembre, lors des 36^{èmes} Journées du Patrimoine afin d'assister aux visites guidées animées par Jean LOVIE. Dans un même temps le Temple était ouvert pour l'évocation des 10 représentations du « Son et Lumière » qui se sont déroulées au site féodal au cours des années 1960.

TRAILS

« Le Trail de la Raye » et le « Trail de la Pangée » organisés par des associations sportives se sont déroulés à LA BAUME respectivement les 1er et 11 novembre.

REPAS DES AINES

Le 11 décembre, les aînés de la commune étaient invités à un déjeuner au restaurant « La PANGEE ».

COMEDIE DE VALENCE

La Comédie Itinérante était de passage dans notre village le 19 décembre dernier, à la salle des fêtes, pour la représentation de la pièce « Neuf mouvements pour une cavale ».

ECOLE

CONSEIL D'ECOLE

Afin de laisser le temps aux entreprises d'achever les travaux au niveau du bâtiment de l'école, trois semaines ont été effectuées dans la salle des fêtes. Le professeur des écoles, Julien REVEL, bénéficie de l'aide d'une enseignante « surnuméraire » : Emmanuelle POIGNET. Elle reste rattachée à l'école de LA BAUME en dehors des remplacements pour lesquels elle peut être sollicitée. La question de la hausse des effectifs, qui va s'accroître dès l'an prochain, reste un sujet de réflexion au niveau des différents acteurs du Regroupement Pédagogique Intercommunal.

APE (Association des Parents d'Elèves)

Une gestion collégiale de l'association, assumée par une douzaine de parents d'élèves répartis en commissions, a été mise en place lors de la dernière assemblée générale. Le bilan comptable de l'association laissant apparaître une attente de fonds à hauteur de 2900€, le conseil municipal de LA BAUME-CORNILANE a voté la régularisation.

TRAVAUX ET PROJETS

TRAVAUX MUNICIPAUX

Les travaux incombant à la commune (voirie, espaces verts...) ont été ralentis cet automne car les employés municipaux se sont attachés à terminer au plus vite les aménagements nécessaires à l'école pour la rentrée scolaire et sur le logement communal.

LOGEMENT COMMUNAL

D'importants travaux de rénovation intérieurs et extérieurs, ainsi que de mise aux normes, ont eu lieu sur le bâtiment. Des travaux de nettoyage et de nivellement des abords ont été assurés par des élus. Le logement est à nouveau loué.

ECOLE ET RESTAURANT SCOLAIRE

La commune a fait appel à des subventions : la DETR (Dotation d'Équipement des Territoires Ruraux), le Conseil Départemental, la Région avec l'aide « contrat ambition région », le fonds de concours de l'AGGLO, et le SDED. L'inauguration des locaux a eu lieu le 29 novembre.

PROJETS

- FUTUR LOTISSEMENT

La commission extra-municipale urbanisme et environnement s'est réunie à deux reprises en 2019, afin de travailler sur la procédure à mettre en œuvre pour l'aménagement du futur lotissement.

Le CAUE (Conseil d'Architecture, d'Urbanisme et d'Environnement de la Drôme) a été retenu par la commune pour l'assistance à la maîtrise d'œuvre.

- SENTIER PEDAGOGIQUE

Le groupe de travail dédié à l'étude de sentiers pédagogiques sur la commune a bien avancé. Dirigées par Aurélien Calmette de l'AGGLO et Manon Boyer de l'ONF, les différentes réunions ont permis d'aboutir à la présentation de trois parcours.

- CHAUFFAGE

Une subvention va être demandée au Département et au SDED (Syndicat Départemental d'Énergie de la Drôme) avec pour objectif de changer le chauffage de la salle des fêtes et de la mairie, devenu vétuste.

URBANISME

PERMIS DE CONSTRUIRE ET DECLARATIONS PREALABLES

(avis favorables)

- ✓ Mr et Mme DUC MAUGE : travaux sur les façades.
- ✓ SAS BERARD pour le compte de Mme CASTOLDI, rénovation de la toiture.
- ✓ ACCA de LA BAUME CORNILLANE : pour la construction d'un abri.
- ✓ Mr et Mme GIL : détachement d'une partie du terrain constructible.
- ✓ Mr GIRARD : modification d'un bâtiment agricole : création de bureaux, d'une salle de repos et d'un logement pour le personnel
- ✓ Mr MAURIN : pour la pose de panneaux photovoltaïques sur toiture.
- ✓ Mr DOUSSE : aménagement d'une partie du bâtiment professionnel en bâtiment à usage d'habitation.

AGGLO

COMMISSION EAU POTABLE

Le Syndicat Intercommunal des Eaux du Sud-Valentinois disparaît le 1^{er} janvier 2020, date à laquelle la compétence « eau » reviendra à l'AGGLO qui doit créer une commission dans laquelle la commune sera représentée par 2 élus. Frédéric LECLERCQ était déjà titulaire, Thierry PION le rejoint dans cette commission.

MUTUELLE

L'AGGLO va convenir d'un partenariat avec la mutuelle ACTIOM pour l'accessibilité aux soins (Pour toutes informations complémentaires voir le site de l'AGGLO).

RAPPORT D'ACTIVITE

Le rapport d'activité 2018 de VALENCE-ROMANS-AGGLO concernant la Cour des comptes, l'assainissement, la gestion des déchets et la CLECT a été remis à chaque conseiller municipal et chacun a pris acte de la présentation de ce rapport.

ECLAIRAGE PUBLIC

Des changements d'éclairage, (LED, plus efficace et moins coûteux) ont commencé dans le centre du village sur les lampadaires. Ils se poursuivront en 2020.



JOURNEES EUROPEENNES DU PATRIMOINE 2019

«L'esprit du lieu » 21 et 22 SEPTEMBRE

Plus d'une centaine de personnes auront choisi La Baume-Cornillane pour les deux jours de la 36^{ème} édition des Journées Européennes du Patrimoine. Un succès qui ne se dément pas au fil des ans, avec l'approche renouvelée du thème proposé, cette année « divertissement et patrimoine », l'occasion de pouvoir échapper à un présent où tout va trop vite, de façon de plus en plus virtuelle, avec l'intérêt grandissant manifesté pour le patrimoine, permettant, en sortant du quotidien, de méditer sur ce qu'a pu nous léguer le passé : patrimoine matériel et monumental, patrimoine naturel sans oublier le patrimoine immatériel, l'esprit des lieux.

Chacun aura ainsi pu, après la présentation de l'originalité d'un terroir de « Piémont » du Vercors découvrir, avec la Pangée, l'idée du « centre du monde », la Tectonique alpine, passer du temps géologique à celui de l'histoire avec le site féodal, profondément marqué par les épreuves endurées suite à l'adoption du protestantisme par toute une communauté au XVI^{ème} siècle et un indéfectible attachement à l'esprit de Résistance, ceci jusqu'à la lutte contre le nazisme.

Après la visite du haut de La Baume, en présence du Maire, Jean Meurillon, et commentée par Jean Lovie assisté d'Isabelle Pral, le temple, ouvert pour la circonstance, aura pu offrir la superbe exposition issue des recherches de Thierry Guichard, évocation de l'inoubliable souvenir des 10 représentations du spectacle « Son et Lumière » ayant, de 1963 à 1968, autour du pasteur de l'époque, Michel Seidenbinder, mobilisé tout le pays pour marquer le 4^{ème} centenaire du choix de la Réforme ; et, pour la seconde journée, les visiteurs auront pu partager l'émouvante évocation du « sentier de l'exil des Huguenots » par Christian et Anne de Tonnac, en tenue du XVII^{ème} siècle. Il est décidément des pays où souffle l'Esprit...

Jean Lovie et Isabelle Pral



Prêt à découvrir les "hauts" de La Baume et un passionnant patrimoine, autant géologique avec la Pangée, qu'historique avec le site féodal...



Le succès pour La Baume d'être devenu, depuis 2001 "centre de la Pangée" constitue, pour un public toujours aussi demandeur, l'occasion devant notre paysage, de mieux comprendre la tectonique alpine.



Au Temple : reconstitution : Catherine de Cornillan et son Page reçoivent la Bible



Thierry Guichard, maître d'oeuvre des recherches et de l'exposition sur le mémorable "Son et Lumière", prêts à répondre à toutes les questions.



A l'issue de l'évocation au Temple du « sentier de l'exil des Huguenots » par Christian et Anne de Tonnac, parés pour la circonstance d'une superbe tenue du XVII^{ème} siècle...



CREATION DE TROIS SENTIERS PEDAGOGIQUES

La commune de La Baume Cornillane va bientôt accueillir 3 nouveaux sentiers pédagogiques destinés aux écoles et aux familles ainsi qu'à l'ensemble des visiteurs.

Accompagnés par les 3 corneilles, oiseaux emblématiques de la commune, présents sur le blason, vous pourrez découvrir les secrets de La Baume Cornillane et notamment son organisation en étages dans l'espace et dans le temps :

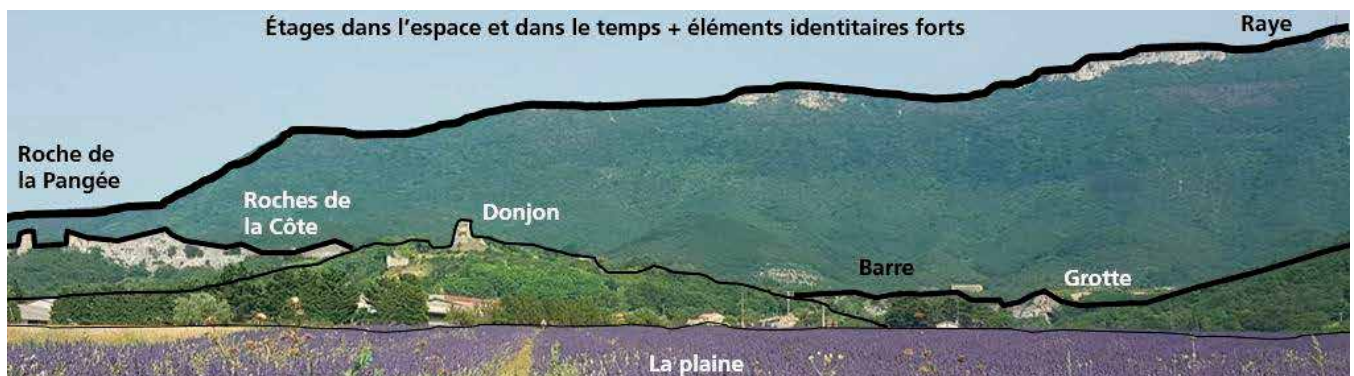
- Le parcours accompagné par la corneille naturaliste pour s'immerger dans les étages du paysage et particulièrement celui de la forêt : découverte ludique et sensorielle,
- Le sentier de la corneille savante pour remonter les étages du temps et comprendre les histoires liées au château, aux ères géologiques : découverte ludique et scientifique.
- La corneille sportive vous invitera à explorer le territoire à travers la découverte de la course d'orientation.

Ces 3 parcours viennent en complément des sentiers déjà existants sur la commune comme le sentier de la découverte. Différents mobiliers seront mis en place pour guider les visiteurs : panneaux totem, pupitres, silhouettes d'animaux...

Ce projet est mené par Valence Romans Agglo et l'étude de définition du projet a été réalisée en partenariat avec l'Agence Etude AURA de l'ONF. Des ateliers ont été menés avec les habitants, les élus et des personnes ressources afin de concevoir un projet en adéquation avec le territoire et les attentes de chacun. Le rapport final de l'étude est en cours de rédaction et la « phase étude » se terminera en fin d'année. En 2020, la « phase conception et réalisation » commencera pour une inauguration à la rentrée scolaire 2020.

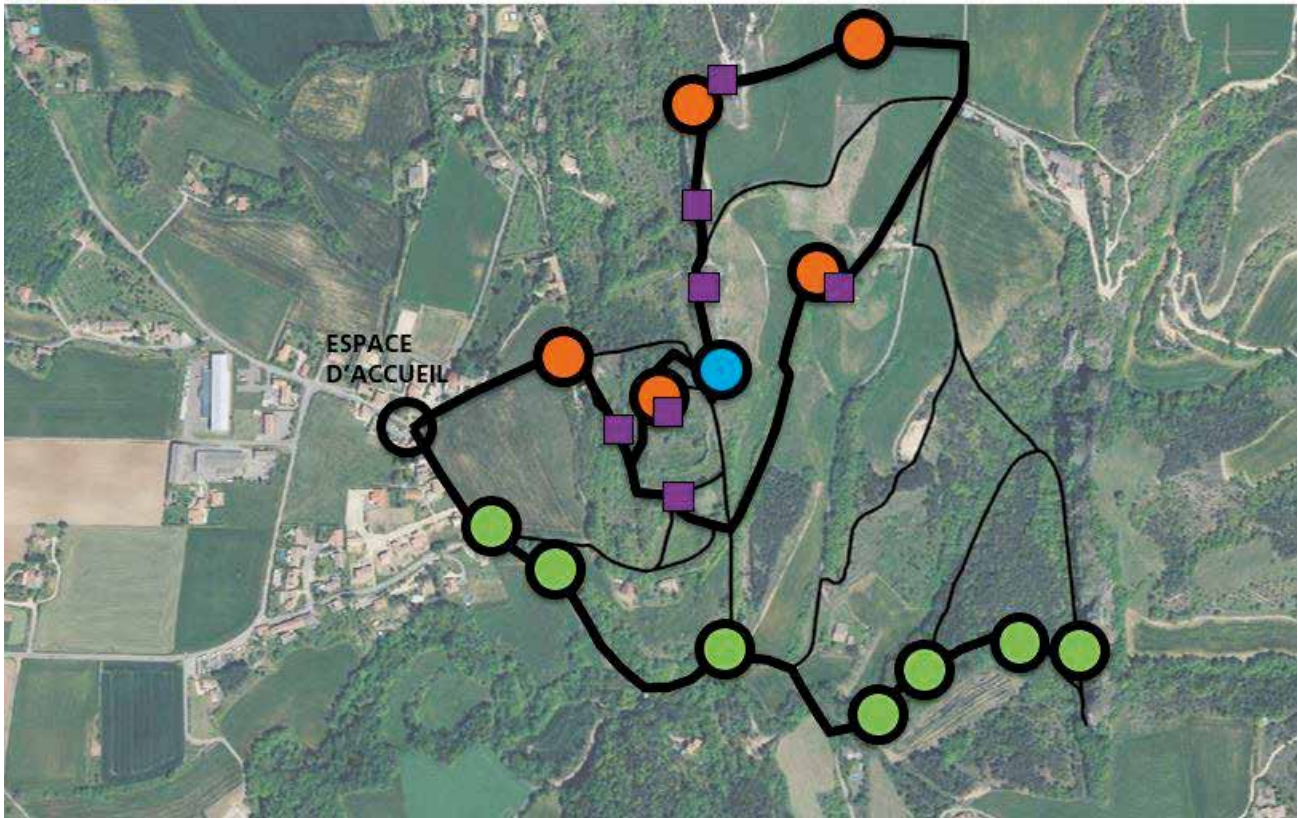
Nous espérons qu'à travers ces parcours valorisant notre patrimoine naturel, géologique et historique, nous donnerons envie à nos enfants et aux visiteurs de préserver ces richesses et de les transmettre.

Image de La Baume Cornillane qui illustre bien l'organisation en étages de la commune.



Plan des différents parcours et des stations des 3 futurs sentiers et du sentier de la découverte.

Parcours n°1	2,2 km : A/R	1H30	7 stations
Parcours n°2	3 km : boucle	2H	5 stations
Parcours n°3	4-5 km	2H	Entre 5 et 20 postes ?
Sentier de la découverte	3 km : boucle	1H30	7 stations



Blason de la commune et ses 3 corneilles emblématiques qui seront les futures mascottes des 3 sentiers.



Elections Municipales 2020 Informations concernant les obligations liées aux élections municipales 2020

**Les deux tours des prochaines élections municipales auront lieu
les 15 et 22 mars 2020.**

CE QUI CHANGE POUR CETTE ÉLECTION :

- L'inscription est désormais possible jusqu'à 6 semaines du scrutin. Pour les municipales 2020, il sera possible de s'inscrire sur les listes électorales jusqu'au 7 février 2020 (contrairement à la règle précédente qui imposait l'inscription avant le 31 décembre de l'année précédant le scrutin). La date du 31 décembre n'est donc plus impérative.
- La possibilité pour le citoyen de vérifier lui-même sa situation électorale directement en ligne. Avec la mise en place du répertoire électoral unique, dont la tenue est confiée à l'INSEE, chaque citoyen pourra vérifier qu'il est bien inscrit sur les listes électorales et connaître son bureau de vote directement en ligne sur l'adresse : <https://www.service-public.fr/particuliers/vosdroits/services-en-ligne-et-formulaires/ISE>
- L'inscription en ligne généralisée. Chaque citoyen, quelle que soit sa commune de domiciliation, pourra s'inscrire directement par internet sur le site [service-public.fr](https://www.service-public.fr)



Réunion des bureaux du comité de Jumelage

Le week-end du 1^{er} novembre, les membres du bureau du comité de jumelage de Montmeyran- La Baume-Cornillane, accompagnés des maires des deux communes Bernard Brunet et Jean Meurillon, ont rencontré leurs homologues du comité de Gross Bieberau. Le maire de la ville jumelle Edgar Buchwald accompagnait aussi la délégation allemande. Les deux groupes se sont rejoint vendredi soir à Heitersheim, charmant village du Bade Wurtemberg non loin de la frontière.

Les réunions de travail ont eu lieu le samedi. Elles ont permis de faire le point sur les camps d'été et d'envisager des améliorations à leur fonctionnement. Les célébrations du 50^e anniversaire du jumelage en 2022 ainsi que la prochaine rencontre à Gross Bieberau du 21 au 24 mai 2020 ont également été abordées.

Après des échanges très productifs, la délégation s'est rendu à pied dans une cave pour une dégustation de vins locaux.

La rencontre s'est terminée dimanche matin par un bilan dont il est ressorti que tous les participants avaient apprécié ce week-end agréable et très enrichissant. Chacun se réjouissant que cette amitié entre nos communes continue à se développer.



L'ECOLE CATHERINE DE CORNILLAN, ENTIEREMENT RENOVEE

Pour faire face aux effectifs croissants qui semblent vouloir s'inscrire dans la durée, et mettre la cantine aux normes d'hygiène en vigueur, l'école a été entièrement rénovée et remise à neuf :

- la salle de classe a été agrandie.
- une salle de restauration permettant d'accueillir les enfants en un seul service a été créée, ainsi qu'une cuisine fonctionnelle avec ses annexes réglementaires.
- la salle de périscolaire peut-être désormais utilisée pendant les heures de cours pour accueillir un groupe d'élèves pouvant travailler de manière indépendante.

Ce chantier a été aussi une belle réussite humaine, grâce à la mobilisation des parents d'élèves, des élus, des enseignants et du personnel communal pour permettre de tenir les délais prévus.



La salle de restauration



La salle de périscolaire



La salle de classe

Cette belle réalisation, dont le coût total s'élève à 291878€ a été financée pour partie par le département de la Drôme, l'AGGLO, la Région, l'Etat et le SDED, laissant à la charge de la commune 72000€. Sans ces aides, ce projet n'aurait pu voir le jour.

Les contributeurs financiers ont d'ailleurs été largement remerciés lors de l'inauguration de l'école le 29 Novembre, en présence des élus, des parents d'élèves, des maires des communes voisines, des représentants des entreprises en charge du chantier et des directeurs des deux écoles. Ils ont félicité la qualité des prestations réalisées et des outils et installations mis à la disposition des élèves



En présence de Jean Serret (Conseiller Départemental), Claire Ventre (Inspectrice de l'Education Nationale) et de Patrick Vieillescazes (Secrétaire Général de la Préfecture de la Drôme) et du Maire Jean Meurillon, les enfants découpent symboliquement le ruban.



La neige nous a surpris ce jeudi 14 novembre, une neige particulièrement lourde occasionnant de nombreux dégâts. La neige a continué de tomber toute la nuit et dès notre réveil, le décor autour de nous avait changé : nos jardins, nos vallons, nos bois avaient subi des pertes.

Quelle tristesse de voir tous ces arbres arrachés, décapités, effondrés. Il faudra un long travail de tronçonneuse pour remettre de l'ordre dans ce fouillis.

Des routes complètement bloquées, dangereuses avec de nombreux fils électriques ou téléphoniques au sol. La mairie a très vite réagi notamment pour dégager les routes avec l'aide des Balmois présents sur place.

Mais le plus gros problème rencontré par les Balmois comme de nombreuses autres personnes sur le département a été le manque d'électricité.

Nous avons ressorti, bougies, lampes diverses, camping gaz ne mesurant pas complètement les dégâts occasionnés sur le réseau électrique. Nous avons espéré que la lumière fut.

Celle-ci est revenue petit à petit dès le samedi après-midi pour les plus chanceux mais malheureusement d'autres foyers ont attendu jusqu'au vendredi 22 novembre après midi.

Suite à la demande d'habitants, la mairie en lien avec Enedis a obtenu 11 groupes Electrogènes. Ceux-ci ont été distribués jeudi matin et après-midi chez les Balmois en attente.

La solidarité et l'entraide ont été très présentes entre les habitants des différents quartiers du village. Il faudra du temps pour effacer les marques mais déjà chacun a actionné ses outils pour aider la nature à reprendre le dessus.

Les arbres ont plus de ressources qu'on ne l'imagine



L'auteur Peter Wohlleben est un amoureux des arbres, un vrai. Il nous conte sa forêt avec passion et nous parle des Hêtres, Chênes, Épicéas... comme de ses amis...

« Les citadins regardent les arbres comme des "robots biologiques" conçus pour produire de l'oxygène et du bois. Forestier, Peter Wohlleben ravi ses lecteurs avec des informations attestées par les biologistes depuis des années, notamment le fait que les arbres sont des êtres sociaux.

Ils peuvent compter, apprendre et mémoriser, se comporter en infirmiers pour les voisins malades.

Ils avertissent d'un danger en envoyant des signaux à travers un réseau de champignons appelé ironiquement « Bois Wide Web ».

Alors, en attendant que la nature se réveille, profitons des nombreuses ballades hivernales sur les chemins de la Raye.



**Novembre
2019**

Épisode neigeux



**Arbres déchiquetés
Routes bloquées
Tronçonneuses, Tracteurs
Les Balmois en action.**

Cette année, le projet de l'école d'Ourches est d'explorer plusieurs facettes de l'écrit.

Dès la rentrée, nous avons eu la joie de découvrir le plaisir de recevoir des courriers individuels ou d'écrire des lettres de près de 1mètre 40 en correspondant avec des élèves de CE1 d'une école de Valence (Jean de la Fontaine).



Nous faisons vivre les histoires que nous lisons. Les ce1 ayant lu des histoires de sorcières, l'école s'est transformée en école de sorciers pendant deux jours. Au programme, théâtre pour les ce1, poèmes inventés par tous les élèves, écriture de recettes immondes et de formules magiques à couper le souffle, sans oublier les activités mathématiques où l'on doit dénombrer le nombre d'araignées velues et limaces gluantes.



Nous avons des moments de lectures partagées où les ce1 lisent au GS et CP, mais aussi où les CP et GS commencent à lire, aidés par les plus grands.



Nous avons un peu découvert l'envers du décor de la création d'un livre avec la rencontre d'un illustrateur : Stéphane Girel pour notre participation au Salon du livre de la Baume-Cornillane.

Le 28 novembre, nous avons découvert une autre illustratrice : Agnès Veyres Serre car nous avons le projet avec la maîtresse d'écrire et d'illustrer chacun un livre. C'est un beau défi !

Avant les fêtes de Noël, es élèves ont participé à l'opération « une lettre pour un SDF » proposée par le journal « Mon Quotidien ». Il s'agissait d'écrire et d'illustrer une carte pour quelqu'un qu'on ne connaît pas et dont on n'aura pas de nouvelles, juste pour « donner du plaisir à leurs coeurs », comme dit Nina.

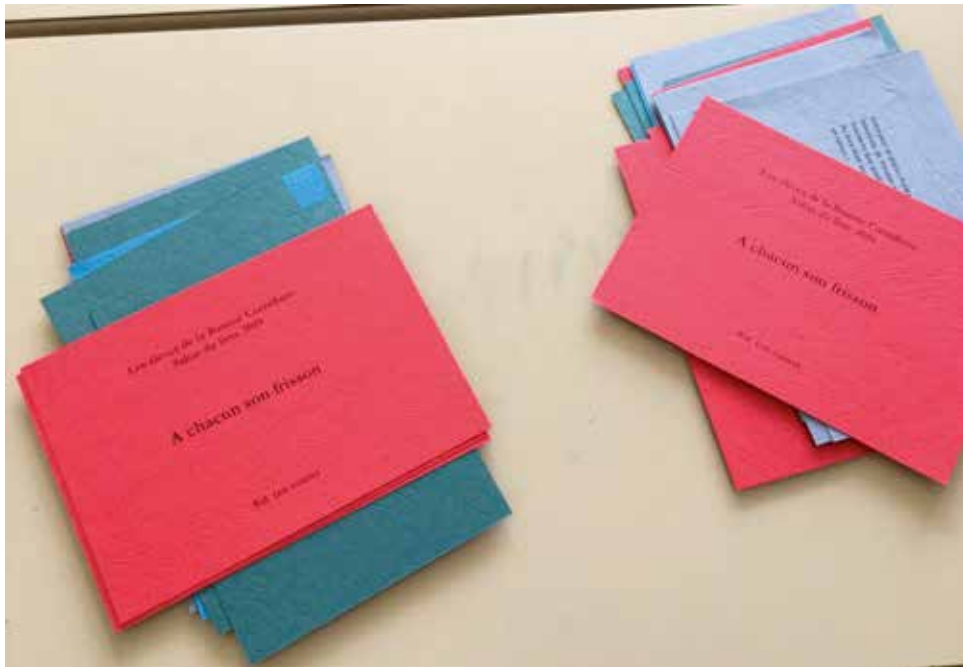
Bonnes fêtes !



NOTRE PARTICIPATION AU SALON DU LIVRE

Cette année encore, les organisateurs du salon du livre nous ont invités à participer à cet événement le dimanche 6 octobre. Il s'agissait pour l'occasion de rédiger plusieurs textes autour du thème *A chacun son frisson*. Frissons de peur, frissons de bonheur ? Nous avons alors étudié plusieurs textes en recueillant le vocabulaire qui pouvait nous être nécessaire. Ensuite nous nous sommes mis à écrire, à écrire...

Nous avons fait la connaissance d'Isabelle Micaleff qui est éditrice à Eure. Elle nous a aidés à rassembler nos idées. Nous avons travaillé en groupe afin de produire quatre textes qui ont formé un ouvrage que nous avons présenté au salon du livre. Ce n'est pas facile d'écrire à plusieurs. Chacun a ses idées. Mais nous sommes contents du résultat. Isabelle nous a ensuite guidés pour réaliser les illustrations du livre : gravures, rouleaux à encre, impressions... Il ne restait plus qu'à organiser un atelier de reliure et les livres ont été terminés juste à temps pour le salon ! Bien sûr nous étions bien inquiets car nous devons lire nos textes le dimanche matin devant le public. Mais nous nous sommes bien entraînés et tout s'est bien passé.



NOTRE 'NOUVELLE ECOLE'

J'aime la cantine parce que les enfants d'Ourches mangent avec nous. Les chaises sont de toutes les couleurs. La classe est plus grande mais je suis triste car les buissons n'y sont plus, ni le rosier. La bibliothèque et les tables sont plus grandes aussi. **Adam**

J'aime beaucoup cette nouvelle école. Les toilettes des filles sont supers mais l'urinoir est à côté des lavabos communs. La cantine a des chaises de toutes les couleurs. L'école a plein d'affiches pour nous aider. Le vidéoprojecteur est génial et les tableaux nous servent bien. Je suis très déçue car on a enlevé le rosier et le buisson. Ils ont dû casser le préau pour faire la cantine. On a moins de place dans la cour mais on s'amuse bien. **Juliette**

L'école est un vrai labyrinthe, il y a des portes de partout. Les murs sont plein d'affiches et la bibliothèque est mieux que l'année dernière. J'adore ! **Shany**



J'aime l'école : la cantine, la péri et aussi la classe qui est lumineuse et grande. Elle est décorée de posters. J'aime aussi les livres et les tableaux qui sont grands. On a un vidéoprojecteur. Les chaises de la cantine sont confortables. **Oscar**

J'adore la cantine, les chaises colorées sont trop belles. La classe est bien. Je trouve qu'elle est bien mieux que l'année dernière. La bibliothèque est vraiment superbe mais je trouve dommage que le TBI n'y soit plus. Par contre je regrette la cour d'avant. Il n'y a plus de végétation, à part le grand arbre au milieu de la cour. Maintenant tout est goudronné. C'est dommage que le deuxième préau n'y soit plus et j'attends avec impatience le nouveau. Les toilettes sont bien et beaucoup plus lumineuses. Mais ce qui est vraiment dommage c'est qu'ils ont enlevé les matelas. **Stella**

J'adore ce nouveau bâtiment. Il est grand et beau. Je regrette un peu l'ancienne école quand même. Mais maintenant la classe est grande et la cantine aussi. Avant on était un peu serré et maintenant on peut respirer. Nous avons de nouveaux tableaux et on a gardé nos anciens bureaux. On a une grande péri qui est presque plus grande que la classe. On y a installé tous nos portemanteaux. La personne qui s'en occupe s'appelle Laurent. De la classe nous avons une magnifique vue sur l'Ardèche et ses grandes forêts. La cantine est belle aussi. Les chaises sont colorées. Elle est plus éclairée que l'année dernière. Nathalie nous fait de délicieux plats. Même si l'école a changé, je suis toujours content. **Ben**

La classe est mieux décorée. Dans les toilettes il n'y a plus d'araignées. Dehors ils ont été cruels avec le petit arbre, ils lui ont coupé ses branches et ils ont enlevé le joli rosier. **Romane**



Retrouvez le calendrier des activités et animations en dernière page du bulletin

FLASH SUR LE SALON DU LIVRE des 5 et 6 Octobre 2019



Pour la sixième édition, le salon du livre organisé par l'amicale Laïque vous a proposé de frissonner selon votre envie, de peur, d'amour, d'aventure, de palpiter, Frémir, trembler, vibrer, tressaillir, trembloter, remuer, gretlotter durant ce premier week end d'octobre.

Merci aux visiteurs fidèles et nombreux

Merci aux treize auteurs et éditeurs présents

Merci aux enseignants et aux élèves

Merci aux partenaires, libraire, cinema, médiathèques

Merci aux bénévoles sans qui le salon ne pourrait avoir lieu

Merci à la mairie pour son aide financière et technique

A l'année prochaine, peut-être...

Article des éditions Elan Sud d'Orange

« La réussite d'un salon est liée à de nombreux ingrédients : accueil très chaleureux, attention pour chaque invité, qu'il soit déjà venu ou non, des lecteurs curieux et attentifs, des bénévoles qui s'intéressent aux livres et une proportion d'auteurs en rapport au nombre de visiteurs. Cela peut paraître évident, mais forts d'une longue expérience, nous constatons que cette recette n'est pas appliquée partout... d'où certains soufflés qui retombent, mais pas à **La Baume Cornillane**...

Lorsqu'on arrive au cœur du bourg, un carrefour désert, on est en droit de se demander si on ne s'est pas trompé... car on n'y voit personne ! Pourtant, c'est un Salon qui reçoit largement plus de visiteurs qu'il y a d'habitants au village. Bon, la barre est à 453 au dernier recensement, mais tout de même ! De nombreux visiteurs y vont en prenant tout leur temps, s'arrêtent presque à tous les auteurs, restent des heures dans la salle avant de choisir tels ou tels titres, n'oublient pas d'aller à la buvette saluer des amis et d'acheter aussi des gâteaux pour l'école et des produits locaux au petit marché dans la cour.

Jean Dherbey, Dominique Lin et Myriam Saligari, ont dédicacé de nombreux livres, parfois aux mêmes lecteurs. Certains étaient satisfaits de leurs choix de l'an passé et revenaient pour prolonger la lecture de Jean ou Dominique qu'ils connaissaient déjà, ou des titres d'Élan Sud qu'ils avaient appréciés, sans oublier Myriam qui, avec ses deux titres, propose de s'arrêter sur la notion du temps qui passe ou le désir et la gourmandise.

Un Salon comme celui-ci est comme un écrin du livre, protégé des turbulences de la ville, des médias, de l'urgence, si ce n'est celle de trouver « de quoi faire le plein » pour l'hiver qui s'annonce. Donc un immense merci à toute l'équipe (**soutenez bien Brigitte !**) pour son accueil, son excellent repas du soir avec des soupes faites maison, où l'ambiance chaleureuse a été accompagnée d'éclats de rire... »

FLASH SUR L'ACTIVITE RANDONNEES

Un aperçu de quelques unes de nos sorties



Une sortie raquette en janvier avec beaucoup de neige



En mars, nous sommes partis randonner au Volcan de Chirouze en Ardèche, très caillouteux



En avril une dizaine de randonneurs ont effectué une belle randonnée, le sentier de la Vanille sur les hauteurs de St Nazaire en Royans

vue de St Nazaire en Royans



Et au mois de mai, une rando pour voir les pivoines sauvages vers Establet



un peu tôt pour la pleine floraison



Au mois de juin la rando les emmène au PILAT, les 3 dents et le Crêt de l'oeillon, 15 kms temps splendide juste avant la canicule



vue sur la vallée

En juillet séjour à Freissinières pour faire le tour des lacs et voir les chardons bleus uniques en Europe



un apéro bien mérité

Pour finir l'été, les 5 et 31 août, le Massif d'Archiane et le Scialet des 4 gorges sur le plateau d'Ambel ont fait le bonheur des randonneurs



FLASH SUR LA SOIREE BEAUJOLAIS

Avec novembre, est revenu le vin nouveau : Côtes du Rhône Primeur et Beaujolais Nouveau. Les Balmois et leurs amis se sont retrouvés pour le fêter, et quand bien même ce ne sont pas de grands crus, le rendez-vous est pris d'une année sur l'autre.



Après les premiers échanges et verres partagés autour de « mange-debout », les tables se sont remplies et les danseurs s'en sont donnés à cœur joie : rock et autres danses....

FLASH SUR LE TELETHON

Cette année encore, l'Amicale Laïque a soutenu le téléthon, en confectionnant des bugnes, qui ont toutes été vendues au profit du TELETHON, à la sortie des écoles et jusqu'à minuit le vendredi.

Pendant la soirée, grands et petits se sont retrouvés pour une soirée jeux, où les adeptes de scrabble, de belote, times up, etc,...ont pu passer un moment de bonne humeur et de rigolade.

Merci à tous ! Grâce à vous, la vente des 118 barquettes de bugnes et la recette de la buvette organisée pendant la soirée jeux ont permis de remettre au TELETHON un chèque de 536 euros.





**COMITE DE JUMELAGE
MONTMEYRAN
LA BAUME CORNILLANE
GROSS BIEBERAU**

Le Comité de Jumelage

**Comité de Jumelage Montmeyran/La Baume Cornillane/Groß Bieberau ...
un peu d'histoire**

A Montmeyran, c'est en février 1972 qu'est publiée la création du Comité de Jumelage. Tout avait commencé en 1966, quand Roger Marty, maire de Montmeyran avait émis le vœu d'un jumelage avec une ville allemande. Les fiançailles ont été longues, mais il fallait l'avis des conseils municipaux et également associer la population et demander son approbation, ce qui fut fait par une consultation. Le temps de la dernière guerre mondiale et les événements du Vercors n'étaient pas si loin, mais la pugnacité de Roger Marty, grand résistant, et son souhait de rapprocher les peuples a été entendu et respecté.

Amitié, solidarité, respect, tolérance, Europe : les valeurs fortes pour le jumelage

Les élus dans leur délibération, déclarent la volonté commune de contribuer avec vigueur à la coopération pacifique entre la France et l'Allemagne, à l'unification de l'Europe et au rapprochement des peuples dans la paix et la liberté.

Depuis l'origine, le comité de jumelage travaille en étroite collaboration et en harmonie avec les différentes municipalités. A ce jour, toute la population, toutes les associations sont membres du comité de jumelage. Nul n'est besoin de parler l'allemand et la barrière linguistique n'est pas un obstacle. En 1988, le conseil municipal de La Baume Cornillane décide de rejoindre le jumelage et une chartre d'amitié est signée en octobre 2000.

Echanges, activités

Plusieurs associations ont créé des liens (agriculteurs, foot, vélo, paroisses, activités MJC, chorales etc) et certaines perdurent à l'image des pompiers. Beaucoup de familles ont tissé des liens depuis de nombreuses années et certaines se rencontrent en dehors des échanges officiels. Au fil des ans, les contacts se multiplient, s'intensifient, se diversifient. Les rencontres se déroulent alternativement une année à Montmeyran/La Baume Cornillane, l'année suivante à Groß Bieberau. Lors d'événements exceptionnels (40 ans du jumelage, pompiers, ...) il y a 2 rencontres dans l'année.

Camps d'été, petits déjeuners allemands

Depuis 1993, sont organisés des camps d'été de jeunes sur le même principe. Ces rencontres sont avant tout un échange interculturel, linguistique et de temps de loisirs, tendant à favoriser et organiser les relations entre les villages jumelées, et à soutenir ou participer à des actions qui vont dans le sens du rapprochement des peuples et notamment de sa jeunesse. Une initiation linguistique a lieu chaque jour à raison d'une demi-heure le matin et le soir qui permet aux enfants d'acquérir quelques notions de vocabulaire de base. Chaque mois de janvier, le comité organise des petits déjeuners allemands dans les classes élémentaires des écoles Roger Marty et de La Baume Cornillane. Cela permet aux enfants de découvrir une autre culture et d'autres habitudes alimentaires. Ces 2 actions sont subventionnées par l'OFAJ (Office Franco Allemand pour la Jeunesse)

Blog du jumelage <http://montmeyranlabaumegb.over-blog.com> crée et géré par Alain Serre
Pour le comité : Alain Serre, Jean Luc Fessier, André Kempf .





ASSOCIATION DES PARENTS D'ELEVES
LA BAUME CORNILLANE – OURCHES

L'Association des Parents d'Elèves (APE) des écoles de la Baume-Cornillane et d'Ourches est gérée par un collectif de parents élus (l'équipe a été renouvelée en septembre 2019) et animée par tous les volontaires. Elle est employeur et garante des services de cantine et de périscolaire, respectivement confiés à Nathalie Bonneville et Laurent Cordeil. Eliane Coupier-Desportes vient dorénavant aider au ménage.

Les différents évènements organisés pendant l'année permettent de continuer à faire vivre ces services, de proposer des temps de rencontres festifs dans les communes... et de récolter des fonds pour soutenir les projets mis en place pour les enfants par Julien et Kathleen, les deux formidables enseignants de nos deux petites écoles.

Participer ou s'investir, c'est créer du lien social, et permettre que ce projet ambitieux perdure! Toute aide est précieuse: que chacun€ s'y sente bienvenu(e)...

Ainsi, au cours de l'année scolaire, différentes manifestations sont proposées tout en essayant d'être innovants et créatifs.

Depuis le dernier bulletin municipal, beaucoup d'évènements déjà!

Un appel aux bras disponibles est lancé pour le **29 juin**: l'école de la Baume doit être complètement vidée pour permettre les travaux d'ampleur prévus dans l'été! En ce samedi matin, c'est une sacrée équipe de parents et de bonnes volontés des deux villages qui relève le défi. Vider les salles, démonter les meubles, démolir des cloisons... ce n'est pas une mince affaire par cette chaleur, mais l'ambiance conviviale soutient les efforts!

Photo 1 : Les enfants aussi sont venus participer. Cannelle, Charline, Marjane et Solan s'occupent de la déco à décrocher. Pas facile de tourner la page!



Photo 2: On décroche le tableau, à cette place depuis 1954



L'Association des Parents d'Elèves



En prévision du SALON DU LIVRE (5-6 octobre) organisé par l'Amicale Laïque, les enfants ont confectionné les traditionnels sablés, oeuvres uniques décorées avec patience et amour dans les deux écoles. Le stand est tenu tout le week-end par des parents bénévoles. Quel succès: les stocks sont vidés dès le samedi! Qu'à cela ne tienne, le message est passé, les enfants se remettent à l'ouvrage chez eux... et le commerce continue.

Décembre arrive avec son rendez-vous incontournable: le LOTO! (**samedi 7 décembre**) L'épisode neigeux et son avalanche de merveilles du quotidien -coupures électricité, internet, téléphone etc... - n'entame pas la détermination des parents à organiser l'évènement.

Cette année encore, de très nombreux commerçants et artisans des environs soutiennent nos écoles grâce aux lots fournis pour cette grande soirée intergénérationnelle dans la salle des fêtes de la Baume. Qu'ils en soient remerciés.

La soirée se termine tard dans la nuit, et les heureux gagnants partent les bras chargés de cadeaux. Gros lots cette année: « soirée resto et soin au Château » pour les adultes, caméra GoPro et drone pour les enfants.



Ci-dessous: Médaille spéciale pour la courageuse, mais joyeuse, équipe restée pour le ménage!





MAIRIE

☎ : 04 75 60 33 45

✉ mairie.labaumecornillane@wanadoo.fr

Horaires d'ouverture du secrétariat :

Mardi : 9h -12h / Vendredi : 13h30 - 17h30

En cas d'urgence, contacter le maire, jean MEURILLON
au 04 75 60 32 95 ou 06 11 72 67 61 ou Claudine
PEYRARD au 06 84 49 57 66

Faites connaître votre adresse mail à la mairie.

Pour être tenus au courant des informations
importantes (vigilance orange météo préfecture ...)

SALLE MARCEL MAISONNAT

La salle communale peut être louée par des
particuliers ou des associations, pour différentes
manifestations.

Du matériel (bancs, tables) peut être prêté par la
Mairie

Renseignements et tarifs en Mairie ou auprès de :
Claudine PEYRARD ☎ 06 84 49 57 66

PERISCOLAIRE

Animée par **Laurent CORDEIL**, à l'école de La Baume, qui accueille
les enfants à partir de 7h30 Le matin, et jusqu'à 19h le soir.

Renseignements auprès de **l'APE** par mail ape.lbco@gmail.com

ETAT CIVIL - NAISSANCES

Lison, Dina **PÂRIS**, née le 28 décembre 2018

Kamil, Chakir, Ilyes, Karim **SAOULI**, né le 4 février 2019

Henry, Antoine, Vincent **FERNANDEZ**, né le 17 février 2019

Télio **CHAUDY**, né le 19 février 2019

Eline **LELIZI**, née le 27 juillet 2019

Ange, Théotime, Jean **DELPECH**, né le 21 août 2019

Wyatt, Flavien, Mickael **SYLVESTRE**, né le 22 septembre 2019



*Aves toutes nos félicitations
aux heureux parents*

ORDURES MENAGERES

Collecte le **MERCREDI MATIN, Y COMPRIS LES JOURS FERIES (sauf 1° MAI)**

Déposer les poubelles le matin même, **de bonne heure**, et les rentrer après la collecte.

Ne pas les laisser en bordure de voirie

Collecte sélective : pour préserver l'environnement, des conteneurs sont à votre disposition devant le local technique pour y déposer cartons, papiers, verre, plastique, vêtements. **PAR CITOYENNETE, MERCI DE NE PAS DEPOSER A COTE DES CONTENEURS.**

UN RÉSEAU DE 13 DÉCHÈTERIES À VOTRE SERVICE

Alixan - ZA Les Marlhès

Mercredi : 09h-12h

Vendredi : 14h-17h

Samedi : 9h-12h / 14h-17h

Produits toxiques : tous les jours d'ouverture

Amiante : pas de collecte

Beaumont-lès-Valence - ZA Les Moriettes

Lundi : 9h30-12h / 14h-17h

Du mardi au vendredi : 14h-17h

Samedi : 9h-17h

Produits toxiques : tous les jours d'ouverture

Amiante : pas de collecte

Bourg-de-Péage - La Maladière

Lundi, mardi et jeudi : 13h30-18h00

Mercredi, vendredi et samedi :

9h-12h / 13h30-18h

Produits toxiques : tous les jours d'ouverture

Amiante : pas de collecte

Bourg-lès-Valence - Rue Aristide Bergès

Du lundi au vendredi (sauf le jeudi) :

8h30-12h / 14h-18h

Samedi : 8h30-18h

Produits toxiques et amiante :

4e vendredi du mois, de 9h à 12h

Étoile-sur-Rhône - Chemin de Saint-Marcellin

Lundi, mardi et jeudi : 13h30-17h30

Mercredi, vendredi et samedi :

8h30-12h / 13h30-17h30

Produits toxiques : tous les jours d'ouverture

Amiante : 3e samedi du mois, de 9h à 12h

Hostun - L'Écancière - Route de Jaillans

Lundi : 9h-12h

Mercredi, vendredi et samedi : 13h30-17h30*

Produits toxiques : tous les jours d'ouverture

Marches - ZA Gare de Marches

Lundi, mercredi et vendredi : 13h30-17h30 (Sauf le 2e mercredi du mois, de 14h à 17h)

Samedi : 9h-12h / 13h30-17h30

Produits toxiques : tous les jours d'ouverture

Amiante : à partir de septembre 2016

Montvendre - Quartier La Molle

Lundi, mercredi et vendredi : 10h-12h / 15h-18h

Mardi et jeudi : 15h-18h

Samedi : 9h-17h

Produits toxiques : 3^{ème} lundi du mois (15h-18h)

Amiante : 1er samedi du mois, de 9h à 12h

Mours-Saint-Eusèbe - Z.A. rue de Vercors

Du lundi au samedi (sauf le mardi) :

8h45-12h / 14h-17h30 (Sauf décembre, janvier, février : fermé le jeudi)

Produits toxiques : tous les jours d'ouverture

Amiante : pas de collecte

Romans-sur-Isère - Avenue de la Déportation

Du lundi au samedi : 8h45-12h / 14h-17h30

Produits toxiques : tous les jours d'ouverture

Amiante : 1er mardi du mois, pendant les heures d'ouverture

St Marcel-lès-Valence - Chemin des Acacias

Lundi et mercredi : 8h30-12h / 14h-18h

Samedi : 8h30-18h

Produits toxiques et amiante : 2e lundi du mois, 9h à 12h

Valence Le Haut - 15, cours Manuel de Falla

Du lundi au vendredi (sauf le mardi) : 8h30-12h / 14h-18h

Samedi : 8h30-18h

Produits toxiques et amiante :

1er lundi du mois, de 9h à 12h

Valence - Chemin du Pont des Anglais à la Motte

Du lundi au samedi : 8h30-18h



Mémo Valence Romans Agglo

Siège administratif : 1 place Jacques Brel - 26 000 VALENCE

Tél : 04 75 81 30 30 - accueil@valenceromansagglo.fr - Site internet : www.valenceromansagglo.fr

Réouverture
de la
Médiathèque
le 15 février
2020!

valence
romans **AGGLO**
MÉDIATHÈQUES

CHABEUIL

Les horaires seront modifiés pour les vacances de Noël afin de permettre au public de venir (le 25 décembre et le 1^{er} janvier tombaient sur des jours d'ouverture). Horaires d'ouverture pour ces deux semaines :

- vendredi 27 décembre 2019 et 3 janvier 2020 de 15h30 à 18h30
- samedi 28 décembre 2019 et 4 janvier 2020 de 9h30 à 12h30

Fermeture de la permanence le samedi 4 janvier 2020 à 12h30 jusqu'à la réouverture de la médiathèque le samedi 15 février 2020. Cette réouverture tant attendue sera une journée festive, un samedi ouvert exceptionnellement toute la journée. Programme à venir courant décembre.

Rue du 19 mars 1962
- 26120 CHABEUIL
@ : mediathèque.chabeuil@valenceromansagglo.fr
Tél : 04 75 59 23 54

GESTION DES DÉCHETS

@ : dechets@valenceromansagglo.fr

Tél : 04 75 81 30 48

Déchèteries les plus proches :
Montvendre - quartier La Molle
Lundi, mercredi et vendredi :
10h-12h/15h-18h.
Mardi et jeudi : 15h-18h
Samedi : 9h-17h

Produits toxiques : le conteneur de stockage des déchets dangereux (peintures, produits chimiques, huiles...) de la déchèterie de Montvendre est régulièrement vandalisé : vols de contenants de collecte, déversements de produits au sol... Ces actes induisent des risques de mélange de produits, pouvant conduire à des incendies, mais aussi la pollution des sols ou des eaux. Afin de trouver une solution à cette problématique, l'Agglo a décidé de tester le système de collecte par permanence. Ainsi, depuis le 1^{er} novembre 2019, la collecte des déchets dangereux se fait uniquement les 3^{es} lundis du mois de 15h à 18h. Les déchets seront immédiatement emportés par le camion de collecte, évitant leur stockage sur site. Ce mode de collecte est testé sur une durée de 2 mois. À la fin de cette période, un bilan sera dressé afin de juger de la pertinence de cette solution et de son maintien ou non.
Amiante : 1^{er} samedi du mois, de 9h à 12h

Valence Le Haut - 15,
cours Manuel de Falla
Du lundi au vendredi (sauf le mardi) : 8h30-12h/14h-18h
Samedi : 8h30-18h
Produits toxiques et amiante :
1^{er} lundi du mois, de 9h à 12h

ASSAINISSEMENT

Assainissement et gestion des eaux pluviales

@ : assainissement@valenceromansagglo.fr

Tél : 04 75 75 41 33

SIEPV (Syndicat

Intercommunal des eaux de la Plaine de Valence)

Tél : 04 75 58 83 91

VALENCE ROMANS

DÉPLACEMENTS

(syndicat autonome qui dépasse le seul territoire de l'Agglo)

Organise le réseau de bus

Citéa et le service vélo

Libélo ainsi que d'autres

modes de déplacements

comme l'autopartage.

Tél : 04 75 602 670

@ : secretariat@valenceromansdeplacements.fr

valenceromansdeplacements.fr

Site internet : www.valenceromansdeplacements.fr

MAISON DE L'HABITAT

Guichet unique pour toutes questions relatives au logement : recherche de logement social, projet de construction ou de rénovation, besoin d'informations juridiques et/ ou financières.

À Romans - 36 rue

de la République

Tél : 04 75 75 41 25

À Valence - 44 rue Faventines

Tél : 04 75 79 04 01

SERVICE PATRIMOINE - PAYS D'ART ET D'HISTOIRE

Organise régulièrement des visites commentées et autres animations (conférences, café-patrimoine)

57, Grande Rue -

26 000 VALENCE

@ : villedartetdhistoire@valenceromansagglo.fr

valenceromansagglo.fr

Tél : 04 75 79 20 86

ÉCLAIRAGE PUBLIC

Tél : 04 75 75 41 54

@ : eclairage.public.sud@valenceromansagglo.fr

PETITE ENFANCE/ ENFANCE/ JEUNESSE

Relais d'Assistantes Maternelles

Ateliers collectifs : lundi, jeudi

et vendredi de 9h à 11h.

Permanence Infos Conseils :

lundi, jeudi et vendredi

de 13h30 à 17h.

Contact : Karine MOUTON,

animatrice RAM.

Tél : 04 75 85 30 79

@ : ramchabeuil@valenceromansagglo.fr

LIEUX D'ACCUEIL ENFANTS

PARENTS (LAEP)

LAEP associatifs : la

Maison Bleue

Permanences : mardi de 9h à

11h45 à Chabeuil et vendredi

de 16h à 18h30 à Montmeyran

Tél : 04 75 25 97 80

@ : maison-bleue26@orange.fr

CRÉMATORIUM

76, bd Gustave André

- 26 000 VALENCE

Tél : 04 75 56 65 80

LE VÉLO À ASSISTANCE ÉLECTRIQUE, la solution pour gagner en mobilité !



JUSQU'À
200 €*

OFFERTS POUR L'ACHAT
D'UN VÉLO À ASSISTANCE
ÉLECTRIQUE



1 CADENAS OFFERT
À L'ACHAT



1 VISITE GRATUITE
LA PREMIÈRE ANNÉE !



**RÉDUCTION IMMÉDIATE
EN MAGASIN**

(hors des remboursements à recevoir plus tard)

Toutes les informations sur le site

vrd-mobilites.fr



COMMENT OBTENIR VOTRE CHÈQUE ?

- Les chèques sont à récupérer soit à Valence-Romans Déplacements soit par courrier après envoi des documents téléchargeables sur le site internet vrd-mobilites.fr
Une pièce d'identité et un justificatif de domicile sont nécessaires
- Les chèques sont valables auprès des vélocistes partenaires ayant signé une convention avec Valence-Romans Déplacements
Liste disponible sur vrd-mobilites.fr

LES CONDITIONS D'ATTRIBUTION

- Réservé aux personnes majeures, domiciliées sur le territoire de Valence-Romans Déplacements
- Un seul chèque par personne, non renouvelable
- Chèque distribué selon l'ordre d'arrivée et dans la limite des crédits
- Chèque d'une validité de 2 mois maximum

PASSEZ AU VÉLO ÉLECTRIQUE !



VOTRE AGENCE :

2 allée des pins
28760 BEAUMONT-LÈS-VALENCE
Tél. 04 75 59 51 60

Horaires :

Du lundi au vendredi :
de 8h30 à 12h et de 13h30 à 17h
Le samedi :
de 9h à 12h

PIZZA - BRUSCHETTA

PIZZA & B

FOOD TRUCK

SUIVEZ NOUS @PIZZANDB

WWW.PIZZANDB.FR

TÉL : 07 63 48 51 60
PIZZANDB@GMAIL.COM

LES VENDREDIS DE 18h à 21h , FACE A LA MAIRIE



S.A.R.L. ECHEVIN TP
Travaux Publics et Particuliers

Gravier Sable

Terrassements
VRD
Piscines

Terre

Quartier Ruinelle
26120 UPIE

Tél : 04 75 59 36 83

sarlechevintp@yahoo.fr

Calendrier des activités des associations de La Baume-Cornillane

AMICALE LAIQUE								
JANVIER	12	RAQUETTES avec Montmeyran ou rando	7h00	suivant enneigement			B.Brochier	
FEVRIER	dim 23	RANDO CREST/DIVAJEU	9H00	11 km	400 m	facile	A.Berger	06 41 00 42 46
MARS	sam 14	RANDO ST SUPIERE (Gigors&Lozeron)	8h30	11 km	600 m	moyen	B.Feugier	04 75 56 16 68
AVRIL	4	REPAS DANS LE NOIR (avec OURCHES EN FAIT)	20h00	au profit de l'assoc. VOIR ENSEMBLE			C. Chastagner	06 74 38 91 03
	sam 18	RANDO YSERON (St Roman)	8H00	14 km	800 m	moyen+	A.Berger	06 41 00 42 46
MAI	26/27/28	Séjour Mont Aigual		A Définir			A.Berger	06 41 00 42 46
JUIN	sam 6	Soirée cabaret	19 h	sur inscription			Corine Peyrard	06 18 41 48 69
	sam 13	Soirée cabaret	19 h	sur inscription			Corine Peyrard	06 18 41 48 69
	dim 14	RANDO Plateau de Fond d'Urle	7h30	à définir		moyen	C.Garagnon	06 84 14 20 44
	mardi 23	PIQUE NIQUE pour fêter la ST JEAN	19 h	PIQUE NIQUE à partager			Cathie GIL	06 84 51 12 37
JUILLET	sam 4	CONCOURS de PETANQUE	14 h	Village de la Baume			M. Sylvestre	
	sam 18	RANDO Les Carrières Romaines (Die)	7h30	19 km	970 m	dur	J.C Bouchard	06 73 57 37 06
SEPTEMBRE	01/02/03	Séjour au Plateau du Retord (Ain, Sud Jura)		A DEFINIR			B.Guellard	06 08 41 34 42
	vend 18	ASSEMBLEE GENERALE DE L'AMICALE LAIQUE	20H30	Salle du conseil			CONVOCATION	
OCTOBRE	03/04	Salon du livre		à confirmer			B. Thivolle	04 75 60 33 37
	dim 11	RANDO Les crêtes de Tournon	8h30	14 km	400 m	moyen/facile	B.Feugier	04 75 56 16 68
	sam 24	RANDO Le Grand Barry (Vercheny)	8h30	16 km	800 m	moyen+	J.C Bouchard	06 73 57 37 06
NOVEMBRE	dim 15	Rando autour de Combovin	8h30	facile		facile	A.Berger	06 41 00 42 46
	vend 20	BEAUJOLAIS NOUVEAU	19h00	Salle M. Maisonnat			Denis GIL	06 71 72 01 53
DECEMBRE	dim 06	RANDO VIN CHAUD Les crêtes de Crest	13h00	2 h		facile	B.Guellard	06 08 41 34 42
	vend 4	TELETHON		A partir de 16h30			C.Peyrard	06 18 41 48 69

GYM DOUCE		TOUS LES LUNDI à 18 h 45	contacter Claudine PEYRARD tél. 06 84 49 57 66
RANDONNEE		1 FOIS PAR MOIS	contacter Claudine BERNE tél. 06 30 80 87 33
PING PONG		TOUS LES MARDI	contacter Denis GIL tél. 06 71 72 07 53

ASSOCIATION DES PARENTS D'ELEVES			
MARS	28	SOIREE ECOLE SPAGHETTIS à partir de 19 h 30	
DECEMBRE	5	LOTO DES ECOLES	

DIDIER POTHIN-NOIR. UPIÉ



ISOLATION

DES COMBLES
THERMIQUE PAR L'EXTERIEUR

TRAVAIL SOIGNE



RAVALEMENT FACADE
PLÂTRERIE-PEINTURE
CLOISON SÈCHE
REVÊTEMENT DE SOL
DÉCORATION

☎ 04 75 25 20 14 ☎ 06 88 30 37 71

ZA LES BOUDRAS - 26120 UPIÉ

STREIN 493 824 668 000 13



Garage TERRAIL

26 MONTMEYRAN 04 75 59 33 83



MÉCANIQUE - CARROSSERIE VENTE NEUF ET OCCASION

Co-gérants :

Gilles MOULIN & Pierre CHAZALET
26120 MONTMEYRAN

04 75 59 33 83 - garageterrail@orange.fr

